

LA FONT DE QUART

LA FONT

L'avenença de la Vall de Segó

DE QUART

ACCIÓ ECOLOGISTA AGRÓ

LA VALL DE SEGÓ

És una petita i entranyable vall costanera voltada per cims menuts des dels quals es pot observar com aquests formen un arc tancat a Ponent i obert a la mar. Aquesta singularitat permet que el clima siga suau quant a les temperatures i li proporciona a la vall un recer als vents de nord i ponent.

A l'extrem septentrional de la vall, el poble d'Almenara és el més proper a la mar i el més allunyat de la resta de nuclis urbans. Benavites, Quartell i Quart més centrals i Faura i Benifairó es troben al recer del Pic de La Creu, l'Alt del Tabalet i el Pic dels Corbs a l'extrem més meridional.

El nom de Segó és una formalització que féu l'administració de Jaume I de la veu Sagunt aplicada a la vall. En el Llibre del Repartiment figura també en llatí amb la forma "val de Segon". Per tant, el nom que rep la vall és una simplificació del topònim antic Segont, és a dir, Sagunt. Així doncs, la Vall de Segó s'entenia com un territori dependent de l'urbs Sagunt, i és aquest terme el que es va conservar durant l'edat mitjana.

Al cor de l'arc que formen les seues

muntanyes hi trobem un punt central: la Font de Quart. La "font" o l'aigua que hi brolla han permès el desenvolupament de diferents civilitzacions a la vall. Tot i que hi ha constància d'un santuari ibero-romà a la muntanya de la Fontera, foren els musulmans els que, amb els seus sistemes de repartiment d'aigües, donaren la riquesa a aquesta vall. L'aigua permeté que aparegueren diverses alqueries anomenades llogarets, de les quals ara resten els pobles que coneixem.

En el paisatge de la vall trobem carenes poblades d'espert, romaní i timonet que donen pas a una infinitat de tarongers on antigament hi dominava la garrofera. Si obrim la mirada a la mar veurem una ampla zona de marjal. La desembocadura dels nostres rius subterranis crea un niu de biodiversitat per a les aus i la fauna aquàtica.

Aquesta extensa planícia, considerada durant molt de temps un espai poc saludable s'ha colonitzat amb la regulació de l'aigua, fet que permet el cultiu temporal de vidualla.

Actualment la Marjal d'Almanera és un espai de gran riquesa pel que fa a la seua biodiversitat, al seu paper ecològic de distribució d'aigües fins a la mar i per al plaer de les persones que la visiten.



L'aigua de la Font de Quart rega i abasteix tots els cultius de regadiu tradicional de la Vall de Segó mitjançant un complex i ordenat sistema de distribució.

En la imatge podem observar el Molí de la Font i la pineda de la Font. En primer terme, un revascall (hortes en terres de La Font, cedides a sequiers i veïns) i al fons, dalt del cim, la torre del Molí de Vent i el cim de La Corralissa. © PDP



Interior de la Torre de Benavites.

És un dels monuments més emblemàtics de la Vall de Segó i és una torre regular en el seu creixement, de planta quadrada i d'una alçada de 25 metres. D'origen àrab data del segle XIII o XIV i fou declarada patrimoni històric i artístic nacional l'any 1981. © PDP




La Vall de Segó, els cims més destacats i el poble de Benavites en primer terme. © PDP

EL CAMÍ DE L'AIGUA

Tot i ser subterrània, l'aigua que arriba a la font és del Riu Palància, que es soterra a l'altura de la presa d'Algar. Al llarg d'aquest recorregut subterrani trobem fonts, ullals i brolladors que porten l'aigua a la superfície. La més destacada és la Font de Quart.



Més endavant, l'aigua abasteix els pobles de la vall de Segó i els seus cultius per acabar arribant a la mar per diferents camins que s'obren a la marjal d'Almenara i així completar el cycle natural de l'aigua.

 Dalt: Presa d'Algar on es submergeixen les aigües que posteriorment aflora a la font. Baix: Marjal d'Almenara. Dreta dalt: Llacuna Font de Quart. Dreta baix: Eixida de l'aigua del Molí Nou de Quartell. © PDP



LA FONT DE QUART

El naixement de les aigües de la Font de Quart es troba al punt d'unió entre els barrancs de la Font i del Coronat. Un indret on aflora l'aigua en diversos ullals naturals que formen una llacuna.

L'aigua de la font no sols és un element clau per als humans si no també per a la biodiversitat existent des de Quart fins a la mar al llarg de tot el seu recorregut, ja siga per sèquies o barrancs. Per allà on passa l'aigua, es va creant vida.

Amb el perfeccionament dels sistemes de canalització i aprofitament de l'aigua, les persones hem reduït considerablement els hàbitats d'aigua dolça.

Així, cada vegada és menys comú escoltar una granota o veure nenúfars. D'ací la importància del bon manteniment de la nostra font i el camí de l'aigua.



USOS I COSTUMS

Els usos i significats de l'aigua han determinat els costums de les seues poblacions. L'aigua de la font ha tingut un ús fonamentalment agrícola, i industrial en temps dels molins. Però no hem d'oblidar com arribava als pobles nodrint els llavaners on es reunien les dones o sonoritzant jardins i patis interiors.

La distribució de l'aigua de la Font de Quart és un sistema complex que existeix des de l'època àrab. Es basa en un sistema de partidors d'aigua contínua i un sistema de tandeig regulat amb el temps solar (és a dir, canvi de tanda a l'eixida del sol, al zènit i a la posta), aplicat a alguns braços de la font. A més, s'aplicaven compensacions per a les diferents comunitats dependents, tot entenent així que la distribució de cabals d'aigua era tant per a l'ús de reg com per a consum humà (coneguda aquesta com a aigua de recotxa o simplement recotxa).

Aquest sistema de distribució ha sofert algun canvi al llarg de la història, com l'aparició del funcionari anomenat *sequier* (encarregat de les tasques de distribució del tandeig i vigilància) pel creixement del nombre de braços en augmentar la població després de la conquesta cristiana; però en essència, aquest sistema es manté fins avui dia.

És fonamental que es mantinga ja que ens dona l'oportunitat de gaudir de l'aigua al llarg de tot el seu recorregut fins a la mar.



Reproducció de la roda del Moli Nou de Quartell. Forma part de la reconstrucció del molí, que es pot visitar i comprendre així com l'aigua s'utilitzava industrialment per a moldre blat i refinar l'arròs. © PDP



Au bevent aigua de la llacuna de la Font de Quart.

Abeurador natural visitat per diverses espècies animals no sols aus, se'ns diu amb un cartell que l'aigua de la font no és potable. © PDP



El cistar de l'Oixet envia l'aigua de la fila jugadora (aigua que juga o balla d'una sèquia a l'altra), provinent del sistar principal, a les sèquies de Quart, Benifairó, Faura i Quartell segons el torn que correspon. © PDP



Interior del cistar del Setí o primer partidor. Podem observar les quatre parts que es destinen al segon partidor i la part de la dreta la recotxa del Septí que correspon a Quart o Benifairó. © PDP



Paellers i torradors de la font de Quart. Els diumenges podem trobar que no hi ha paellers lliures doncs quan ve el bon oratge els habitants de la vall solen aprofitar per anar de paella a la font. © PDP



COM VOLEM LA NOSTRA FONT

Durant molts anys, segles, el centre neuràlgic de la vall ha recaigut en la font. La importància de l'aigua per a la vida i el fet d'estar lligats a aquest bé tan preuat ha fet que la Font de Quart esdevinguera un símbol.

La generositat amb què ha aportat aigua de forma continuada durant tant i tant de temps ha calat també en els habitants de la vall que la reparteixen escrupulosament i amb optimisme. Es reparteix tota la que hi ha, sense cap reserva, i des del primer dia. L'herència de les diferents civilitzacions totes vinculades a la cultura de l'aigua és aquesta.

Volem la font viva i amb les espècies que hi pertoquen per a la bona conservació de l'ecosistema natural. Volem que la població s'hi acosti, la gaudeixi, la respecti i la conservi. De fet volem la Font i la Vall de Segó com ara, sempre!



Detall del recobrint en ceràmica pintada d'un banc de la Font. A la dreta: Sèquia a Sot de Ferrer. © PDP



A LA FONT BONES PRÀCTIQUES!

Cal conservar i respectar les coses belles. I aquest espai natural ha format part de la nostra cultura durant molt de temps. Així doncs:

- No llançarem restes de menjar ni deixalles a la llacuna.
- Tindrem cura de les instal·lacions.
- No introduïrem espècies animals o vegetals invasores a la llacuna (per exemple els peixets rojos).
- Si trobem llenya als paellers mirarem de deixar-ne una mica quan marxem.
- Com que la font és de tots, compartirem l'espai respectant els demés.

Garrofera i àrea de pic-nic de la Font de Quart. ©PDP

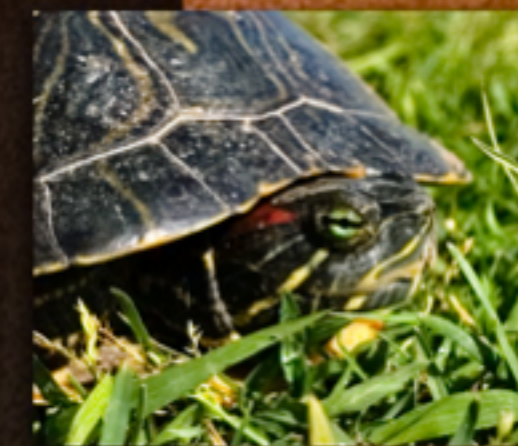
PARLEM D'ESPÈCIES

La biodiversitat de molts dels nostres ecosistemes està variant. Açò es degut a que al igual que les persones podem desplaçar-nos d'un punt a un altre del planeta, també ho fan plantes i animals.

Algunes de les espècies que venen d'altres indrets tenen unes característiques que les permeten adaptar-se i reproduir-se més fàcilment del que ho fan les nostres espècies autòctones, desplaçant-les o fins i tot, eliminant-les dels seus hàbitats.

Per això és feina de tots i totes ser-ne conscients i protegir la nostra biodiversitat. Una manera de fer-ho és no dispersar espècies que no siguin autòctones als nostres espais naturals.

Actualment algunes de les espècies invasores que hauriem de controlar són la tortuga de florida, els peixos tropicals, plantes aquàtiques com la azolla, o les més conegudes canyes i figues paleres.



LA FONT DE QUART

Juga i descobreix les espècies autòctones que haurien d'habitar a la Font de Quart



Endevina quina casella correspon a cada silueta!



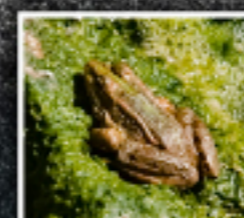
Libèl·lula o parotet
Zygoptera: Libellulidae



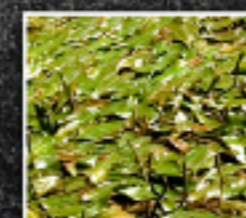
Barb *Barbus haasi*



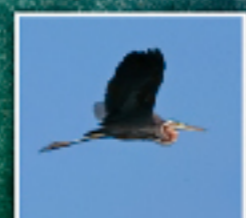
Tortuga d'estany
Emys orbicularis



Granota
Rana lessonae



Llapó fullat
Najas



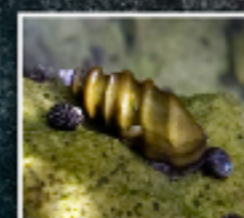
Agrò
Aeschna cyanea



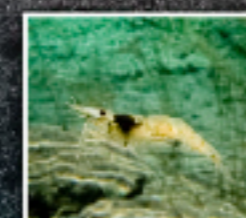
Polla d'aigua
Gastropoda: Planorbidae



Lliri groc
Iris pseudacorus



Cargol aquàtic
Planorbis incarnatus



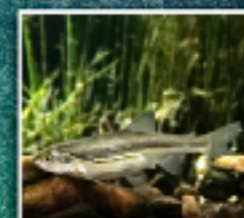
Dambeta
Aeschna cyanea



Nemfàr
Nymphaea alba



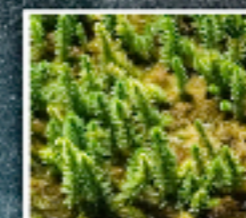
Madrilleta roja
Achondrostepus ater



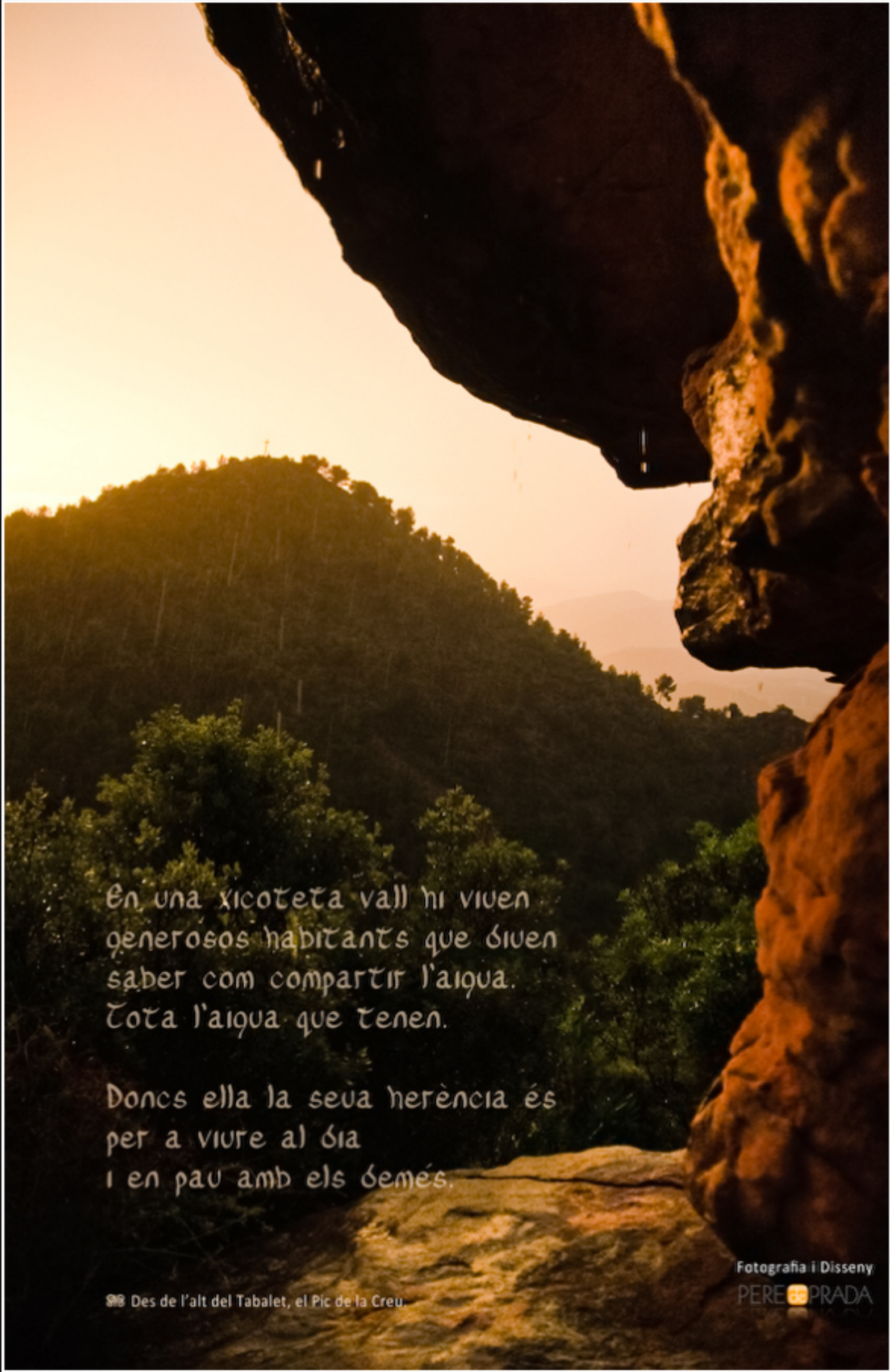
Madrilla del Túrria
Faenichthys turris



Pupa d'aigua
Daphnia



Asprella
Najas



En una xicoteta vall hi viuen
generosos habitants que síuen
saber com compartir l'aigua.
Tota l'aigua que tenen.

Doncs ella la seua herència és
per a viure al dia
i en pau amb els demés.

Des de l'alt del Tabalet, el Pic de la Creu

Fotografia i Disseny
PERE PRADA

ACCIÓ ECOLOGISTA - AGRÓ